

# Passerelles de l'Yvette

JOURNAL CHRÉTIEN DU SECTEUR DE L'YVETTE  
BURES, CHEVRY-BELLEVILLE, GIF, LES ULIS, ORSAY, SAINT-AUBIN, SACLAY, VILLIERS-LE-BÂCLE



## Sommaire

- 02 Contact paroisses  
Horaires de messes
- 03 Joies et peines  
In memoriam  
CDR
- 04 Voyage en Terre Sainte
- 05 Jeunes éco-délégués  
Banque alimentaire  
Journée internationale  
de la solidarité
- 06 La peinture un art chimique
- 07 Agroécologie
- 08 Don Quichotte
- 09 La Russie aujourd'hui
- 10 Vie chrétienne
- 11 Actualités
- 12 Pharmacies de garde  
Mots croisés
- 13 Sudoku  
Cinéma
- 14 Lecture
- 15 Lecture
- 16 Plantes sauvages  
Plateau de Saclay  
Enfants de Madagascar



## Éditorial

### Une nouvelle année de solidarité inspirée par saint Martin

Une nouvelle année que notre journal vous invite à commencer par un regard sur cette tapisserie de saint Martin.

L'image de Martin partageant son manteau en plein hiver est très populaire. Elle inspira beaucoup de villages à se mettre sous la protection de ce saint, probablement pour qu'à son exemple chacun vive plus de solidarité et de partage.

Ce prénom fut longtemps à la mode, à une époque où l'on choisissait le prénom en fonction de celui à qui on confiait la vie de son enfant (son saint patron) avec l'espoir qu'il le protège et l'inspire.

Cette image peut, aujourd'hui encore, nous inviter à deux démarches à la suite de saint Martin.

Avant le partage, Martin a été,

en premier, attentif à ce pauvre, à l'injustice qu'il y avait entre leurs deux situations, à une compassion qui ne pouvait pas le laisser indifférent, à une solidarité pratique qui lui interdisait de passer outre, mais lui imposait de faire « quelque chose ».

Ce « quelque chose » fut de réduire un peu cette inégalité. En lui donnant la moitié de son manteau, Martin aura un peu plus froid et le pauvre un peu plus chaud. Avoir chacun la moitié du manteau, ce n'est pas supprimer l'écart, mais le réduire. En s'exposant un peu plus au froid pour que l'autre soit un peu mieux protégé, c'est faire un grand pas de solidarité et de justice.

En ce début d'année, ce geste de Martin nous invite à plus d'attention vis-à-vis de ceux qui sont moins favorisés que nous. Il est facile de regarder ceux qui sont mieux

nantis que nous et de déprimer de ne pas avoir la même situation. Il est plus constructif de consacrer son attention à ceux qui le sont moins, puis de se laisser aller à la compassion, à la solidarité et au partage. Ceux qui le font, qu'ils soient inspirés par Jésus Christ ou par solidarité humaine, témoignent tous que cela donne du sens à leur vie et qu'ils s'en trouvent mieux.

Alors souhaitons un « bonne année » où chacun se tourne vers plus défavorisés que lui, pour les regarder, se laisser toucher, avancer vis-à-vis d'eux avec plus de respect, de justice, de compassion, de solidarité et même d'un amour qui fasse abandonner notre égoïsme naturel dans le partage et la solidarité.

Jean Pierre Raimond  
Diacre

 **Ets SO.PE.VA**  
 Votre partenaire depuis 1972

**Peinture - Parquets  
 Ravèlement  
 Revêtements sols et murs**

**01 69 07 41 09 - 06 42 34 62 05**  
 61, rte de Chartres - 91440 Bures-sur-Yvette franck.sopeva@orange.fr

**CENTRE DE FORMATION ET DE SOUTIEN SCOLAIRE  
 PEDAGOGIE PLUS DOM**  
 Site: [www.pedagogieplus-dom.fr](http://www.pedagogieplus-dom.fr)

**COURS PARTICULIERS ET STAGES VACANCES SCOLAIRES**  
 Primaire - Collège - Lycée - Supérieur

MATHS - PHYSIQUE - FRANÇAIS - ANGLAIS - SVT - SNT ...

**01 64 46 71 51 - 07 60 21 52 56**  
 10, place de Chevry - 91190 Gif sur Yvette - [pedagogieplusdom@outlook.fr](mailto:pedagogieplusdom@outlook.fr)

 **POMPES FUNÈBRES  
 DE FRANCE** 

3 rue Charles de Gaulle  
 91400 Orsay

**24H/24**  
**7j/7** **Tél. 01.64.48.48.66**  
[orsay@pfdefrance.com](mailto:orsay@pfdefrance.com)

ORGANISATION D'OBSÈQUES  
 CONTRAT PRÉVOYANCE  
 MONUMENTS ET ARTICLES FUNÉRAIRES  
 ENTRETIEN ET FLEURISSEMENT

R\* Habilitation B 91-207 N° Orsay 18 693 010

**Dans la cour St Jean  
 Boutique - Atelier - Galerie**

1 cour de l'image St Jean - Gif/Yvette  
 Mardi à samedi : 10h30-12h30/15h-19h  
 01 60 10 90 25 [www.danslacourtstjean.com](http://www.danslacourtstjean.com)

**Art & végétal  
 Thé bio vrac tisanes bio**

 **PORTAGE DE REPAS À DOMICILE**  
**LA NOUVELLE SOLUTION  
 POUR VOUS ET VOS PROCHES**  
[WWW.LES-MENUS-SERVICES.COM](http://WWW.LES-MENUS-SERVICES.COM)

LA CONFIANCE À VOTRE TABLE

Cartes et tarifs disponibles  
 sur simple demande au  
**09 82 31 91 01**

**OFFRE DECOUVERTE** 

- Vos repas 7j/7 ou seulement les jours que vous choisissez
- Composez vous-même votre repas parmi un large choix
- Les conseils d'un(e) diététicien(ne) pour un suivi personnalisé avec ou sans régime

**La solidarité est la tendresse des peuples**

Gioconda Belli,  
 poète et romancière nicaraguayenne

**Secteur pastoral de l'Yvette**

9 avenue du Maréchal-Foch, 91400 Orsay  
 mardi et mercredi de 8 h 30 à 12 h et jeudi de 8 h 30 à 12 h,  
 et de 13 h 30 à 17 h en période scolaire.

☎ 01 69 28 89 57

[secretariat.secteur@secteurpastoraldelyvette.fr](mailto:secretariat.secteur@secteurpastoraldelyvette.fr)  
 pour les horaires des offices de l'Église catholique  
 en semaine et pendant les vacances scolaires,  
 appelez les paroisses.

**À la Clarté-Dieu du lundi au samedi  
 messe à 12 h (petite chapelle).**

Bures	01 69 07 57 40
Chevry	01 60 12 43 71
Gif, Villiers, St-Aubin	01 69 07 51 76
Les Ulis	01 69 07 05 68
Orsay	01 69 28 86 68
Saclay	01 69 41 72 30

**Culte de l'Église protestante unie de France**

le dimanche à 10 h 45 à Palaiseau, Temple, 33 avenue Wilson  
 ☎ 01 69 20 26 42

le dimanche à 10 h 30 à Massy, église Saint-Marc,  
 place Antoine de Saint-Exupéry ☎ 01 69 20 31 06

**Culte de l'Église baptiste** le dimanche à 10 h en salle Calvin  
 Centre Saint-Paul à Chevry

**Culte de l'Église anglicane** le dimanche à 17 h 30  
 église Saint-Paul à Chevry

**Horaires des messes du Secteur pastoral  
 Mars - Avril 2022**

**Samedi 18 h :** Bures (Maison Saint-Joseph), Orsay, Les Ulis,  
 Villiers-le-Bâcle<sup>1</sup>, Chevry

**Dimanche**

8 h 30	Montjay
9 h 45	Courcelles <sup>1</sup> , Orsay, Les Ulis
11 h	La Clarté-Dieu
11h15	Bures (église d'Orsay), Chevry, Gif, Saclay
18h	Courcelles <sup>2</sup> , Gif <sup>3</sup> , Gometz-la-Ville <sup>4</sup>
19h	Lozère

<sup>1</sup> uniquement en période scolaire

<sup>2</sup> 1<sup>er</sup> dimanche du mois messe des jeunes

<sup>3</sup> sauf 1<sup>er</sup> dimanche du mois

<sup>4</sup> 2<sup>e</sup> et 4<sup>e</sup> dimanche du mois

**Service évangélique des malades**

Maison de retraite les coteaux de l'Yvette, 1 rue de la Guyonnerie  
 à Bures, messe à 15 h les jeudi 10 mars et 21 avril  
 Résidence des Chênes Verts (Chevry-Belleville)  
 messe à 15 h les mardi les 1<sup>er</sup> mars, 29 mars, 26 avril

**Avertissement**

Nombre d'informations publiées dans ce numéro peuvent être remises en cause par la pandémie et les décisions prises pour l'enrayer au moment de l'événement, inconnues au moment de la sortie de l'imprimerie.

**Les horaires de messes, des conférences ou autres manifestations doivent être vérifiés auprès des organisateurs.**

**Pensez à prendre contact avec eux.**

Joies et peines

Ont reçu le sacrement du baptême :

**Les Ulis :**

Eline Hellegouarch-Rato, Saarah Mendef, Maël Kouame.

**Orsay :**

Briac Metge, Théo Mollaret, Julia Sidon, Mattéo Sidon.

**Saclay :**

Khelia, Kiara et Kailia Soares, Tom Doyen-Thilleux, Louis Marzin, David Carlier.

**Villiers :**

Karl Joudieh.

Les Ulis - chapelle de Montjay : Jacqueline Bourmault (85 ans).

**Chevry :**

Germaine Gros (98 ans), Sébastien Gastaldi (87), Monique Louveau (88), Danielle Binet (87).

**Gif :**

Arlette Roy (83 ans), Yvonne Breant (96 ans), Christian Monge (73 ans), André Parpaillon (95 ans), Bernard Badatcheff (90 ans), Aline Derbesse (90 ans), Lucien Saunois (87 ans), Nicole Boilet (87 ans), Solange Knodere (72 ans).

**Les Ulis :**

Loïc Le Caër (56 ans), Geneviève Benoist (76 ans), Monique Bille (74 ans), Pierre Gillet (71 ans).

**Orsay :**

André Fernandez (84 ans), Christian Charon (66 ans), Ginette Campana (97 ans), Catherine Loridant (74 ans), Étienne Tapsonyi (85 ans), Anne Roche (90 ans), Jean-Paul Quentric (87 ans), Danielle Pin (79 ans), Henri Sauriat (85 ans).

**Saclay :**

Serge Sayen (90 ans), Micheline Flamber (75 ans).

Se sont donné le sacrement de mariage :

**Chevry :**

Sébastien Garzon et Emilie Bailleux, Tiago Andrade Pereira et Manon Garnier, Alexis Guilloux et Héléne Rouffiat.

**Gif :**

Clément Laroche et Flore Deghaye.

**Les Ulis :**

Lionel Ramphort et Sabrina Roch.

Sont retournés à la maison du Père :

**Bures-sur-Yvette :**

Crématorium Ulis : Bernard Besson (75 ans), Chevry Centre Saint Paul : Michel Bignard (82 ans), Gif-sur-Yvette église : Jacqueline Foufé (94 ans).



In memoriam  
Anne Roche

1931-2021



Orcéenne depuis 1964, Anne Roche nous a quittés ce 28 décembre 2021.

Elle laisse à ceux qui l'ont connue et aimée, le souvenir d'une femme dynamique, rigoureuse, d'un grand dévouement...

dévouement à sa famille, avec son époux Jean, à ses cinq enfants, ses quatorze petits-enfants, puis ses dix arrière-petits-enfants !

D'une grande générosité, elle rejoint de 1983 à 1989 l'équipe municipale, puis de 1995 à 2008, elle sera adjointe aux affaires sociales et vice-présidente du CCAS. Elle s'implique dans la vie de la paroisse : préparation au mariage, catéchisme, équipes Notre-Dame, liturgie, ainsi que dans bien d'autres tâches, aussi modestes soient-elles. Après le décès subit de son mari, décès qui la meurtrit profondément, elle s'implique encore plus à l'A.C.A.T.

Cultivée, elle lit beaucoup, s'informe, partage ses convictions, dans le respect de la liberté d'autrui.

Elle repose à Trégastel, auprès de Jean, dans cette ville où elle a passé tant de moments de bonheur en famille.

Annick Bieber

Passerelles de l'Yvette

Journal chrétien du Secteur pastoral de l'Yvette  
Périodique édité par l'association  
« Les amis du journal du secteur de l'Yvette »  
9 av. du Maréchal-Foch, 91400 Orsay

Directeur de la publication :

Patrick Louvart de Pontlevoye

Rédacteur en chef :

Colette Farges

coletjeanfarges@free.fr

Distribution\* :

Bures : Florence Detelder

fdetelder@bbox.fr

Les Ulis : à pourvoir

Orsay : Luc Beaupère

06 89 66 66 56

Gif : Claire Nicolas

claire.nicolas91190@gmail.com

Gif-Chevry : Françoise Lauprêtre

01 60 12 32 60

Villiers-le Bâcle - Saint-Aubin :

J.-P. Parisot

jean-pierre.parisot@wanadoo.fr

\*Si votre immeuble est sous digicode et que vous acceptez d'y distribuer *Passerelles de l'Yvette*, merci de prendre contact avec le responsable de votre

commune.

Don de soutien :

Normal : 22 € - Envoi postal : 28 €

Régie publicitaire :

BAYARD Service Régie

18 rue Barbès, 92128 MONTRouGE

CEDEX

01 74 31 74 10 - Fax 01 74 31

74 40

Courriel : studio-idf@bayard-

service.com

Impression :

Imprimerie Chauveau-Indica,

7 avenue Gustave Eiffel

28630 GELLAINVILLE

02 37 88 18 81

Dépôt légal : février 2022

Tirage : 20 600 ex

N° ISSN : 2111-9554

Photo de couverture : : *Tapisserie de Saint-Martin, église d'Orsay.* (photo Patrick Louvart de Pontlevoye)

Date limite d'envoi des articles pour le n°103 : le 1<sup>er</sup> mars 2022.

Centre de documentation religieuse

9 avenue du Maréchal Foch, 91400 Orsay

Le centre est à la disposition des adultes et des enfants. Une équipe accueille et renseigne toute personne à la recherche d'informations dans les domaines de la catéchèse, de la liturgie, de la théologie. De nombreux livres, revues, documents sont mis à votre disposition gratuitement. Habituellement ouvert du mardi au samedi de 10 h à midi, en période scolaire.

Possibilité de RV au ☎ 01 69 28 86 68

Cuisines VALIER

AGENCEUR - CRÉATEUR

Ancien élève de l'école Boulle

*Cuisines équipées*

Revendeur LEICHT - NEFF - GAGGENAU - MIELE

Magasin - Exposition : 162, route de Chartres - F 91440 Bures-sur-Yvette

Tél. 01 69 07 57 70 - 06 08 61 81 00

nicolas.valier@wanadoo.fr - www.cuisines-valier.com



LABORATOIRE  
DE L'AUDITION

Surdité Orsay

Appareillage auditif de l'adulte et de l'enfant

V. SCHMID-JAMAUX

Appareillage sur ordonnances médicales

Essai gratuit d'aides auditives

Réparation toutes marques - piles

01 69 28 18 17

23, rue de Paris  
91400 ORSAY

MENUISERIE ROUET

- Fabrication sur mesure - Agencement int. et ext. - Dressing sur mesure  
- Parquet (Label Ange bleu) - Fenêtres - Cuisines  
- Restauration de meubles



5 bis rue des Réservoirs - 91440 BURES SUR YVETTE

06 08 83 23 45 - 01 69 07 58 85 - www.menuiserie-essonne-rouet.fr

## Voyage en Terre Sainte

### Israël, terre de chemins d'hier et d'aujourd'hui

Du désert du Néguev à Jérusalem, en passant par Nazareth, le lac de Tibériade, la mer Morte, Jéricho, le désert de Judée, Bethléem..., ce sont des lieux chargés d'histoire que nous découvrons, des paysages, un peuple attachant et une réalité si complexe, une situation géopolitique tellement déroutante. Grâce à Guila, notre guide, et à son ouverture d'esprit, nous appréhendons la difficulté du vivre ensemble sur cette terre.

À Massada, nous découvrons la grandeur des fastes du roi Hérode et les tensions avec les Zélotes. Sur la route, nous sommes impressionnés par la frontière de barbelés séparant la Cisjordanie et la Jordanie. Tout au long de notre séjour, nous réalisons que de nouvelles colonies ne cessent de s'installer en territoire palestinien. Guila nous raconte aussi la réalité des premiers sionistes déracinés et seuls dans un désert à faire fleurir en 1947 car, hier comme aujourd'hui, c'est une guerre de territoires qui dirige le quotidien de ce pays. La pauvreté des territoires palestiniens, et surtout celle des villages bédouins, nous impressionne.

La visite de Yad Vashem, institut international pour la mémoire de la Shoah, est un moment fort en émotions. Il relate de façon universelle l'horreur de ce qui s'est passé pendant la Seconde Guerre mondiale, en Europe. Nous sommes intéressés par la vision des Israéliens sur l'Holocauste, illustré par des visages et des vidéos de l'époque, mais aussi leur reconnaissance de l'action des Justes. Le mémorial des petits enfants est particulièrement touchant.

### Israël, Terre Sainte ?

Dans tout ce contexte, ce voyage est aussi pour nous un chemin de découverte de l'homme Jésus. Mais qui est cet homme ? Avant toute chose, ce pèlerinage est l'occasion d'en-« visagé » un homme enraciné dans une culture, une histoire, un lieu, et donc totalement Homme. Et qui est-il pour nous ? Fils de Dieu, maître de sagesse. Un homme habité par l'Esprit. Une Incroyable incarnation. Un Dieu qui donne sa vie, qui est ressuscité et qui ressuscite. Ces thèmes

nous les avons préparés avant notre départ. Au fil du voyage, une petite communauté s'est construite, comme sans doute celle des premiers chrétiens qui cherchent dans leur cœur la profondeur de leur Foi.



Vue générale de Jérusalem du Jardin des Oliviers

Désorientés, nous l'avons été : les lieux ne sont pas restés comme au 1<sup>er</sup> siècle ; des constructions nouvelles recouvrant les endroits disputés dans leur exactitude entre confessions chrétiennes et ordres religieux. Mais qu'importe : nous avons vécu des temps forts spirituellement, des moments d'Amour, où la Parole s'est incarnée pour nous. Notre Foi s'est trouvée alimentée autrement qu'avant, de façon imperceptible.

Comment ? Le Tombeau : rien à voir ! Bethléem ? Nous avons été chassés du lieu ! Mais alors ?

Nous n'arriverons pas à tout raconter, mais nous avons envie de vous parler de quelques temps forts.

**Nazareth**, une ville si animée dans laquelle s'est invitée la belle surprise de la visite du tombeau du Juste, si bien conduite par Sr Lauretana. Elle nous a fait descendre sous terre, jusqu'à ce que se dévoile une rue du 1<sup>er</sup> siècle et ses maisons troglodytes, un autel témoin des prières des premiers chrétiens et un tombeau et sa pierre roulée, comme d'usage à l'époque. Sr Lauretana nous invite à y voir le tombeau de Joseph, identique à celui du Christ.

Nous avons eu la chance d'aller à Qasr-Al-Yaoud, lieu du baptême de Jésus, pour renouveler notre baptême dans les eaux du Jourdain. Faire mémoire de son baptême par un simple geste spontané, c'est se resituer devant ce magnifique cadeau de la source

d'eau vive.

À **Ein-Kerem**, la basilique de la visitation nous a marqués par sa mosaïque et une belle statue de Marie et Élisabeth enceintes toutes deux. À la lumière du témoignage de Sr Lody, nous avons pu sentir le bouleversement de Marie à l'annonce du mystère de l'incarnation et son besoin d'avoir une oreille à l'écoute. Comme Marie, nous ruminons toujours tout ce que nous avons reçu pendant ce pèlerinage, pour l'accueillir et mieux le partager.

À la **basilique de la Nativité**, nous nous sommes fait chasser pour des raisons d'horaires. Nous avons été tellement perturbés sur le moment ! Et pourtant, nous avons ensuite réalisé notre « chance » de vivre ce que Joseph et Marie avaient subi à leur époque, d'autant plus que nous avons pu goûter ensuite la quiétude de la chapelle Saint-Jérôme où nous avons célébré une messe au cours de laquelle nous avons partagé nos fragilités et notre amour de Dieu.

### Sur le chemin du Mont des Oliviers,



L'escalier que Jésus a descendu au soir du Jeudi Saint

nous avons pu profiter d'une magnifique vue sur Jérusalem qui nous a permis de mieux saisir le trajet de Jésus entre le Cénacle et la crucifixion et nous avons également emprunté la via Dolorosa à travers la vieille ville de Jérusalem.

Et le Saint-Sépulcre ? La visite déroutante par le nombre de chapelles de toutes confessions qui occupent le lieu de la mort du Christ, par un « excès » de cérémonial, a pris une autre couleur avec le témoignage de Marie-Armelle de Beaulieu qui a opposé à notre ressenti la richesse de toutes ces communautés dans leur diversité.

L'amour de Dieu pour nous n'est pas mort. Il est bel et bien vivant dans nos cœurs à chaque instant de notre vie. Il nous précède dans nos maisons.

Cécile Eriau et Bruno Leprince



**Ferme du Breuil**

Ouvert tous les jours  
de 9h30 à 19h

84 Route de Rambouillet  
78460 Chevreuse  
01 30 52 28 32

[www.jardinier-chevreuse.fr](http://www.jardinier-chevreuse.fr)



**Bilan auditif et devis gratuits\***

**Essais gratuits\*\***

Votre audioprothésiste **Sensation Auditive** propose aux personnes à mobilité réduite, des adaptations de solution auditive à domicile.

\* Bilan à but non médical. \*\* Sur prescription médicale

**20, rue Alphonse Pécard - 91190 GIF SUR YVETTE - 01 69 32 09 70**

## Journée internationale de la solidarité humaine

Récemment, un peu partout dans le monde, due à ce variant omicron de la Covid-19, s'abattait sur nous une foule de restrictions pour empêcher une catastrophe pour les systèmes de santé mondiaux. Le 20 décembre 2021, c'était la journée mondiale de la solidarité humaine. Je pense qu'il est important de rappeler que les systèmes de santé et services sociaux sont essentiels pour les populations étrangères et les migrants, mais n'oublions pas les personnes qui ont de grands besoins non comblés autour de nous, telles que les exclus de notre société en particulier les autistes et leurs familles.

La pandémie a enlevé beaucoup d'heures

de services pour les consacrer ailleurs, il y aura beaucoup de choses à rebâtir dans l'après. Nous sommes tous vivement profondément marqués par les mesures qui sont prises, mais certains d'entre nous souffrent plus que d'autres des conséquences liées à ces choix déchirants que nos politiciens ont dû faire. Peu importe qui nous sommes ou nos croyances par rapport à toute cette situation, j'en appelle à tous à être solidaires les uns des autres dans ces temps difficiles. Soyons ensemble et faisons honneur à ce qu'il y a de plus beau dans l'humanité : la solidarité.

Patrick Louvart de Pontlevoye

## Témoignage d'une élève éco-députée volontaire du lycée Blaise Pascal

Propos recueillis par Annie Carli (AC) auprès de ME

*AC : Tu es éco-députée volontaire, il existe aussi dans chaque classe des éco-députés élus, c'est bien ça ?*

*ME : En effet, il existe bien des éco-députés élus. Ils sont chargés de relayer les informations des éco-députés volontaires auprès de la classe.*

*AC : Quel est l'objectif des réunions du mercredi après-midi ?*

*ME : L'objectif de ces réunions est de rendre notre lycée plus éco-responsable.*

*AC : Sur quoi sont ciblées vos réunions ?*

*ME : Les activités proposées lors de nos réunions sont très diverses et variées. Deux fois par an nous récoltons le miel de nos ruches ; au mois de mai nous tondons nos moutons ; nous nous occupons aussi de la grainothèque située dans le CDI en partenariat avec l'association « Kokopelli » ; nous avons aussi un potager à entretenir, différentes parcelles en permaculture à aménager. Il faut réparer notre mobilier d'extérieur construit grâce à des palettes. Et bien d'autres choses encore...*

*AC : Tu es novice, êtes-vous aidés ?*

*ME : Bien sûr ! Des spécialistes viennent nous épauler en fonction des activités (notamment pour la permaculture).*

*AC : Des abeilles, des moutons, d'autres bêtes ?*

*ME : Oui ! Nous sommes en train d'installer une parcelle en permaculture (le but étant de faire cohabiter les espèces) nous installons une espèce de poules particulières, elles gobent les frelons en vol stationnaire qui terrorisent nos abeilles et les empêchent de sortir. Nous avons aussi des poissons étant donné que nous avons un système d'aquaponie (c'est-à-dire un circuit d'eau où se développent des plantes, les déjections des poissons qui peuplent le circuit, nourrissent les plantes). Nous avons également la cuvette où nous laissons la biodiversité s'installer.*

*AC : Avez-vous reçu des prix honorifiques ?*

*ME : Oui, nous avons été nommés lycée éco-responsable niveau 3, en 2018 ; en avril prochain nous remettons notre titre en jeu... Nous avons aussi été les lauréats du prix éco-députés 2020-2021, prix académique « coup de cœur ».*

*AC : Quelles belles actions écologiques ! Blaise Pascal, ce physicien, mathématicien, philosophe et penseur chrétien, doit être fier de vous !*

*ME : J'encourage tous ceux qui entrent en seconde à venir tenter l'expérience d'éco-député.*



## Banque Alimentaire

Les jeunes de l'aumônerie de Gif-Vallée et de Chevreu solidaires du Lions Club de la Vallée de Chevreuse et de la Croix-Rouge pour une collecte « Banque Alimentaire 2021 » réussie !

Quelle joie, en cette fin d'année pauvre en satisfactions pour ceux qui cherchent à lutter encore et toujours contre la misère et le dénuement des « oubliés » de la croissance ! La collecte annuelle effectuée au profit de la Banque Alimentaire de Paris-Ile-de-France (BAPIF) les 27 et 28 novembre a permis de collecter à l'Intermarché de Courcelle 2,8 tonnes de denrées tout rond : comme l'a souligné le président du Lions Club de la Vallée de Chevreuse, c'est plus que le record qui avait été enregistré en 2010 et s'élevait à 2,784 tonnes !

Cette collecte, comme l'année dernière, a vu la mise en place d'une collaboration efficace entre jeunes et moins jeunes, pour la plus grande satisfaction de tous. Les jeunes de l'aumônerie, par groupes de deux ou trois inscrits sur des créneaux d'une heure, se sont relayés sur toute la journée du samedi 27 novembre afin d'apporter un soutien sur les différents postes : information préalable aux personnes entrant dans la galerie, collecte dans les caddies « Banque Alimentaire » des denrées remises par les donateurs, et tri du contenu des caddies afin de regrouper les dons par catégories : produits d'hygiène, aliments pour bébés, conserves, pâtes et riz, goûters et chocolat, etc. Comme les échanges ayant suivi cette journée l'ont souligné : « [c'était] trop trop bien. Avec des jeunes motivés que nous avons pu former à aller à la rencontre de l'autre. Une belle aventure humaine à tous égards, rafraichissante en ces temps de repli sur soi ».

Continuons à œuvrer en aumônerie afin que chaque petite chose possible, utile, nécessaire, et raisonnable, puisse être menée, ensemble, par les jeunes, leurs animateurs, avec le soutien des parents et de la communauté.

Claire Nicolas

**CREAFLOP PAYSAGES**  
Création et entretien d'espaces verts (int. et ext.)  
Arrosages automatiques, éclairages,  
Petits jardins, terrasses, balcons, murs végétalisés  
132, route de Chartres - 91440 Bures-sur-Yvette  
© 01 69 07 11 35 - Fax 01 69 28 93 67  
creaflop.paysages@wanadoo.fr

## COURS SECONDAIRE D'ORSAY

ÉCOLE - COLLÈGE - LYCÉE PRIVÉS CATHOLIQUES

Sous contrat d'association

Chefs d'établissement :

Collège - Lycée : Madame Claire AUTIN

Ecole : Madame Valérie GUIBOUT

Pédagogie personnalisée et communautaire Pierre Faure dans toutes les classes maternelles et élémentaires. Dispositifs ULIS Ecole et ULIS Collège

Baccalauréat général

11, rue Courtabœuf - 91400 ORSAY - Tél. : 01 69 28 43 72

Site : csorsay.fr

## La peinture, un art chimique !

**A**vant d'acquérir son autonomie au VIII<sup>e</sup> siècle avec Lavoisier, la chimie a longtemps été désignée sous le nom 'd'arts chimiques' liés à la médecine et à la pharmacie.

La peinture a été sans aucun doute la première manifestation artistique de l'homme. Il y a déjà près de 40 000 ans, au temps de la Préhistoire, la parois des grottes étaient décorées à l'aide de peintures rupestres. Nos ancêtres disposaient alors de deux couleurs, le rouge et le noir. Le rouge provenait d'un minéral d'oxyde de fer que l'on trouve à l'état naturel dans les terres ocre. Dans ces terres, le fer se trouve à l'état oxydé Fe<sup>3+</sup>, sous forme de goethite FeO(OH) de couleur jaune. Cet oxyde se déshydrate au cours d'un chauffage pour donner l'hématite Fe<sub>2</sub>O<sub>3</sub> de couleur rouge. D'où la couleur des peintures rupestres qui, selon la température à laquelle les pigments étaient chauffés, allaient du jaune ou rouge sombre. Le noir était simplement du noir de carbone obtenu par combustion du bois ou des os. Les poudres étaient ensuite mélangées avec de l'argile et de l'eau afin d'obtenir une pâte plus ou moins fluide que l'on déposait sur la paroi rocheuse.

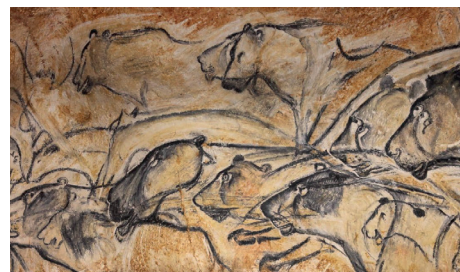
Des traitements plus sophistiqués ont ensuite été élaborés pour obtenir la couleur bleue caractéristique des sels ferreux Fe<sup>2+</sup>. Pour cela, il faut travailler en atmosphère réductrice. On obtient alors les céladons coréens, céramiques couvertes d'un émail qui présente de superbes reflets bleu-vert. En travaillant en atmosphère réductrice, on obtient la magnétite Fe<sub>3</sub>O<sub>4</sub> de couleur noire qui renferme un mélange d'ions ferreux Fe<sup>2+</sup> et ferriques Fe<sup>3+</sup>. C'est le secret des vases grecs de l'Antiquité, céramiques rouges à motifs noirs, qui étaient obtenues en chauffant alternativement en four ouvert (oxydation) puis en four fermé (réduction). Pendant des siècles, l'homme a utilisé les pigments que lui offrait la nature. Ces pigments pouvaient être d'origines diverses. Certains étaient d'origine minérale comme le bleu du lapis-lazuli, le rouge carmin du sulfure de mercure HgS ou le noir du

sulfure de plomb PbS. La plupart étaient issus de plantes comme le bleu pastel et le rouge garance.

Le premier colorant synthétique, fut élaboré à Saqqarah en Égypte, il y a près de cinq mille ans à partir d'un mélange de sable, de calcaire, de natron et de sels de cuivre. Ces minéraux réagissaient entre eux par chauffage vers 1000°C pour donner un silicate de calcium et de cuivre, la cuprovaïte CaO,CuO,4SiO<sub>2</sub>. Ce 'bleu égyptien' créé pour remplacer le lapis-lazuli, pierre semi-précieuse fort coûteuse, s'est développé tout autour de la Méditerranée et fut utilisé jusqu'au VII<sup>e</sup> siècle.

La véritable révolution dans le domaine de la peinture a eu lieu au XIX<sup>e</sup> siècle avec la synthèse d'un nouveau colorant, la mauvéine. Un chimiste anglais, Henry Perkin, cherchait à synthétiser de la quinine à partir d'aniline afin de soigner le paludisme. C'est tout à fait par hasard qu'il obtint un précipité noir soluble dans l'alcool pour donner un colorant mauve intense. Il eut l'idée de prendre aussitôt un brevet et de développer ce nouveau colorant qui connut un grand succès auprès des cours européennes. Ce fut le début de l'industrie chimique avec la création de la BASF<sup>1</sup> et l'extinction des cultures de la garance et de l'indigo. Depuis, la synthèse organique s'est considérablement développée dans tous les domaines, donnant par exemple naissance à la 'chimiothérapie' par Paul Ehrlich, prix Nobel de médecine 1908. La chimie joue depuis un rôle fondamental dans la création de nouveaux colorants. C'est ainsi qu'au milieu du XX<sup>e</sup> siècle, des chimistes mexicains développèrent les peintures acryliques. Mises sur le marché à la fin des années 1950, ces peintures offrent de nouvelles possibilités comme la réalisation d'un glacis qui, en séchant, donne un film transparent brillant. Grâce aux progrès de la chimie, le peintre dispose maintenant d'une palette de plusieurs milliers de couleurs.

Les peintres deviennent ainsi de véritables chimistes. En jouant sur la



Peinture rupestre de la grotte de Chauvet  
Nos ancêtres ne disposaient que deux couleurs, le rouge et le noir, pour réaliser les peintures rupestres qui ornent la parois de leurs grottes. Grâce aux progrès de la chimie, le peintre dispose maintenant d'une palette de plusieurs milliers de couleurs

nature des colorants et de leur traitement ils peuvent créer des teintes nouvelles qui font leur originalité. Une grande variété de 'bleus' a été imaginée par différents peintres. Le bleu de Prusse (Fe<sup>3+</sup>)<sub>4</sub>[Fe<sup>2+</sup>(CN)<sub>6</sub>]<sub>3</sub> en 1710, le bleu Thénard CoAl<sub>2</sub>O<sub>4</sub> en 1802 et le bleu Guimet (alumine silicate de sodium) en 1828. Certains artistes, se sont même distingués par la création de leur propre couleur. C'est ainsi qu'en 1960, 'Yves Klein' a mis au point un procédé qui permettait d'obtenir le bleu qui porte son nom en mélangeant un bleu outremer synthétique avec un liant particulier.

Grâce à la chimie, il est maintenant possible d'obtenir des effets originaux tels que les peintures fluorescentes ou irridescentes qui jouent avec la lumière pour modifier l'aspect du tableau et attirer l'attention du spectateur vers un détail particulier. Certains colorants changent même de couleur selon qu'ils sont éclairés par le soleil ou par une lampe à incandescence. L'évolution de la peinture n'est sans doute pas encore terminée. Le développement de sciences nouvelles telles que l'électronique permet de réaliser des images affichables sur un écran. Cela conduira sans doute à un nouvel art pictural basé sur l'électronique et non plus sur la chimie !

Jacques Livage

Membre de l'Académie des Sciences

<sup>1</sup> BASF SE est un groupe chimique allemand

**ABBAYE SAINT-LOUIS DU TEMPLE**  
Librairie religieuse Siloë  
Magasin produits monastiques  
Ateliers de reliure - Bibliothèque de prêt  
Accueil : groupes jeunes et adultes, retraités individuelles - séjours personnes âgées autonomes  
Musées (visites sur rendez-vous) - Souvenirs de Louis XVI et des Condé

91 VAUHALLAN  
LIMON - 91430 VAUHALLAN - Tél. 01 69 85 21 00  
site : www.abbaye-limon-vauhallan.com  
site reliure : aulivreinacheve.com  
email : librairie + mag : magasin@limon91.com

**LA HALLE AUX PIERRES**  
SOCIETE PETRUZZELLA

**CARRELAGE - DALLAGE  
PIERRES - PAVAGES**  
D988 Giratoire Saint Nicolas - 91940 GOMETZ-LE-CHATEL  
**01 60 12 22 63**

**SOCIETE PETRUZZELLA**  
MATERIAUX DE CONSTRUCTION

**MATERIAUX DE CONSTRUCTION  
COUVERTURE - CHARPENTE**  
26, rue de la Guyonnerie - 91440 BURES-SUR-YVETTE  
**01 69 07 47 57**

l'aide à domicile  
**ADHAP**  
BESOIN D'AIDE À DOMICILE ?  
ADHAP organise tout dans les 48h !

Accompagnement  
Travaux ménagers  
Aide à l'hygiène  
Aide aux repas  
Aide à la mobilisation  
Assistance administrative

www.adhap.fr **01 69 29 88 75** 50% de crédit d'impôt

## L'agroécologie pour une alimentation saine et une agriculture durable

**C**et article est un résumé de la conférence donnée le 29 octobre dans le cadre des Vendredis

de Gif par Marc Dufumier, professeur à AgroParisTech.

Marc Dufumier précise d'emblée que toute technique agraire affecte l'ensemble de l'écosystème que l'on aménage pour l'agriculture. La rizière asiatique en est un exemple puisque les rizières ont permis à la fois de nourrir une population croissante en Asie de façon durable, tout en aménageant et préservant les écosystèmes. Cet exemple lui tient particulièrement à cœur car c'est au cours de son service en coopération à Madagascar que, jeune diplômé de la plus grande école d'agriculture française, il rencontre des femmes analphabètes qui lui expliquent que tous les intrants chimiques qu'il propose pour améliorer la production risquent d'être nuisibles à leur culture, qu'il n'y a pas besoin d'herbicides, les canards qu'elles élèvent ne touchant pas aux plants de riz mais s'attaquant uniquement aux adventices. C'est vers cette vision globale d'une agriculture intégrant les écosystèmes dont il prend conscience à 22 ans qu'il va nous entraîner.

### Quels sont les enjeux d'une agriculture durable ?

- Nourrir une population sans cesse croissante, avec une alimentation saine et équilibrée en termes d'énergie, de protéines, de minéraux, de vitamines, de fibres, d'antioxydants.
- Développer une agriculture sans dommage pour l'environnement.

### Quels sont les problèmes actuels liés à l'agriculture ?

Toute activité humaine productrice de gaz à effet de serre engendre un réchauffement climatique. Du fait de sa mécanisation à outrance, l'agriculture intensive participe grandement à l'élévation du taux de dioxyde de carbone (CO<sub>2</sub>). Du fait de l'élevage de bovins, ovins, caprins, l'agriculture participe au relargage de

méthane émis par les ruminants, 25 fois plus impactant que le CO<sub>2</sub>. Du fait de l'usage intensif des engrais chimiques azotés l'agriculture participe au relargage de protoxyde d'azote, gaz dangereux, 300 fois plus impactant que le CO<sub>2</sub>.

Un autre problème important de l'agriculture intensive est lié à la recherche de plus en plus effrénée de terres agricoles où seuls les plus gros (les subventions de la PAC sont liées à la surface des terres) survivent, ce qui conduit à la pauvreté de nombreux paysans endettés, pouvant les amener au suicide. Pour Marc Dufumier, la recherche du meilleur rendement à l'hectare fait partie des erreurs du passé.

### La vision globale de l'agroécologie

Chaque humain a besoin de 2 200 calories par jour. Le soleil nous fournit cette énergie grâce à la photosynthèse qui produit des hydrates de carbone. Cette photosynthèse exige du CO<sub>2</sub> et de l'eau. Il faut donc assurer une couverture végétale maximale pour à la fois capter le CO<sub>2</sub>, diminuant ainsi l'effet de serre, et stocker de l'eau dans les sols afin que celle-ci ne ruisselle pas. Il faut que le sol soit poreux, ce qui est assuré par les vers de terre, les bactéries, les champignons mycorhiziens qui permettent à la plante d'extraire les éléments minéraux difficilement accessibles par les racines. Pour cela on évitera les labours trop profonds qui oxydent le sol et diluent l'humus. En plus de carbone, le sol a besoin d'azote pour nos constituants alimentaires, tels que protéines. Si l'agriculture intensive utilise des nitrates d'ammonium avec les inconvénients associés (pollution des nappes phréatiques), l'agroécologie préconise de fixer l'azote de l'air en plantant, associées à d'autres cultures, des légumineuses (lentille, pois, haricot sec, féverole, soja, luzerne, trèfle...) dont les racines, une fois la plante récoltée, se décomposent en procurant l'azote au sol pour sa fertilisation. Le sol a besoin d'autres minéraux. La plus grande difficulté provient du phosphore. Si l'agriculture intensive utilise des phosphates extraits dans des mines qui s'épuisent, l'agroécologie préconise de planter des arbres de grande taille dont les racines vont jusqu'à la roche qui peut délivrer du phosphore aux plantes qui poussent à proximité.

Cette idée d'association est à la base du concept

d'agroécologie, qui associe culture et arbres, qui associe agriculture et élevage, paille et urine animale (pour l'élaboration de fumier, à l'opposé du lisier issu de l'élevage de cochons sur béton et non sur paille, lisier riche en nitrates favorisant la prolifération des algues vertes du littoral breton), qui associe céréales et légumineuses, qui associe pâturages, cultures, et haies vives hébergeant une multitude d'oiseaux et d'insectes utiles, qui associe des plantes d'espèces différentes, chaque espèce dégageant un gaz volatil répulsif (phéromone) pour ses propres ravageurs ou ceux des plantes voisines. À l'opposé, la monoculture issue d'une agriculture intensive ne bénéficie pas de la défense de la plante qui aurait pu lui être associée en la protégeant de la diffusion des ravageurs.

### La vision d'un commerce équitable apportée par l'agroécologie

Marc Dufumier préconise une agriculture diversifiée utilisant intensément le dioxyde de carbone et l'azote de l'air. Il préconise des fermes de taille moyenne, une gestion sociale de l'eau, une protection des marchés intérieurs, une protection à l'égard des importations de protéagineux. Il promeut une agriculture de qualité (labellisation, appellation d'origine, produits bios, certification...), des subventions à la restauration collective pour une alimentation de qualité, une juste rémunération des services environnementaux via des contrats négociés à l'échelle régionale, l'évolution de la PAC vers ce service à l'environnement, et non plus en fonction des hectares cultivés. En effet, un agriculteur qui replante des haies, qui diversifie ses cultures, qui s'appuie sur les principes de l'agroécologie nécessitant beaucoup de main d'œuvre participe au premier chef à la diminution du chômage, à la diminution de la consommation des énergies fossiles, à la biodiversité mise à mal, et il nous donne la possibilité de nous nourrir avec une alimentation saine diminuant fortement les risques de maladies.

Jacques Augé

**Carrelage - Petite maçonnerie - Aménagements extérieurs - Terrasses**  
Plomberie - Chauffage  
Création de salles de bains - Aménagements intérieurs  
**Entreprise GAY et DEBERDT**  
16 rue André Maginot - 91400 ORSAY  
**01 60 92 51 81 - 06 08 56 73 05**  
franck.deberdt@wanadoo.fr

**L. TORNIER**  
Boucherie - Charcuterie - Triperie - Volailles  
Viandes de 1<sup>er</sup> Choix - Spécialités Bouchères crues  
Mercredi offre spéciale sur le bifteck haché  
57, rue Charles de Gaulle  
91440 Bures-sur-Yvette  
☎ 01 69 07 48 31  
ouvert du mardi au samedi 7 H 30 - 13 H et 15 H 30 - 20 H / le dimanche 8 H - 13 H  
Livraison à domicile - Comande en ligne

**TRUHE William**  
Aménagements,  
entretiens d'espaces verts  
Maçonnerie de jardin  
clôtures tous styles  
21, rue Fegui 91470 Limours  
Tél./Fax : 01 64 91 47 57  
Port. : 06 12 24 93 92

**ICO**  
INSTITUT ET CENTRE  
D'OPTOMETRIE  
MAGASIN D'OPTIQUE  
PEDAGOGIQUE  
Aidez nos  
étudiants  
à se former  
Venez faire  
contrôler  
votre vue  
Prenez RV au  
01 64 86 12 12  
ou 12 18  
Renseignements : [www.ico.asso.fr](http://www.ico.asso.fr)  
ICO 134 route de Chartres  
91 440 Bures sur Yvette



A découvrir, lire ou relire

Le comité de rédaction des *Passerelles* de l'Yvette a décidé l'an passé de revisiter pour vous les Grands Classiques de la Littérature. Au cours de l'été dernier, nous vous avons suggéré la relecture des romans de Marcel Pagnol puis cet automne ceux de Jules Verne. Dans ce numéro plus spécialement consacré à la solidarité, nous vous proposons le roman de Cervantès, *Don Quichotte de la Manche*.

C'est un roman de cape et d'épée où le personnage principal, un hidalgo de la Manche en Castille, s'étant nourri des romans de chevalerie du Moyen Âge, décide de partir à l'aventure comme chevalier errant. L'aventure, Cervantès la connaît bien, lui qui a connu la guerre et la captivité. Il a perdu « la main gauche pour la gloire de la droite » à la bataille navale de Lépante contre les Turcs en 1571 et il a été fait prisonnier pendant 5 ans à Alger lors de son retour en Espagne. Fort de ses nombreuses expériences, Cervantès a écrit ce magnifique roman alors qu'il avait déjà presque 60 ans. L'histoire, ou plutôt les histoires, se situent au début du XVII<sup>e</sup> siècle après la Reconquête espagnole contre les Mores dont il est beaucoup question dans le roman.

D'après l'universitaire espagnol Diego Clemencin, Cervantès, par dérision, nomme son héros Don Quichotte de la Manche, quixote signifiant cuissard, armure de la cuisse, en castillan, la terminaison *ote* étant considérée comme péjorative dans cette langue. Il est vrai que Don Quichotte est à la fois admiré et moqué, que le roman est empreint de beaucoup d'ironie et d'une imagination débordante. Don Quichotte va s'armer de lance, de rondache ou écu (bouclier), d'armet, morion ou salade (casque) et s'assurer du concours d'un écuyer, Sancho Panza, auquel il promet richesse et gloire. Sancho se voit déjà gouverneur d'une île lointaine !

Don Quichotte voue un amour sans bornes pour « Dame Dulcinée du Toboso,

## Don Quichotte de la Manche

d'une beauté sans pareille ». Au nom de cet amour platonique, s'étant fait adouber chevalier errant, il part pour secourir les veuves, protéger les jeunes filles et les femmes mariées, être solidaire avec les nécessiteux et les orphelins, prêter assistance aux misérables, redresser les torts, défaire les griefs, châtier les insolences, attaquer les ennemis visibles et invisibles. C'est là que le bât blesse car il prend les moulins à vent pour des géants, les troupeaux de moutons pour des armées, il attaquera un valeureux Biscayen, il délivrera des galériens. Est-il fou comme le prétendent beaucoup dans son entourage, ou bien parfaitement lucide quand il dit à son écuyer : « quel est le plus fou, de celui qui l'est ne pouvant faire autrement, ou bien de celui qui l'est par sa volonté » ? Lorsque les choses tournent mal, et cela est fréquent, alors il dit qu'il est enchanté au sens d'ensorcelé. Mais pour lui cet enchantement n'est pas désagréable, l'enchanteur pouvant toujours rendre beau ce qui est laid, mais malheureusement l'inverse est possible aussi.

Au-delà des incohérences qui parsèment la vie de tout un chacun, le roman est profond, il parle d'héroïsme, d'amour sincère, de charité, de justice, de fraternité, d'amitié entre chevaliers errants, d'amitié entre écuyers, d'amitié entre Rossinante, le cheval de Don Quichotte et le grison de Sancho, d'amitié entre Don Quichotte et Sancho que tout sépare. Sancho aime Don Quichotte car celui-ci agit toujours avec désintéressement, méprisant la fortune mais point l'honneur, qu'il est fier mais pas vaniteux, qu'il lui arrive de douter, qu'il est naïf, « un enfant pouvant lui faire croire qu'il fait nuit en plein midi ». Don Quichotte aime Sancho pour sa fidélité, son affection, son bon sens paysan, ses proverbes, son réconfort, « c'est aussi bien le propre d'un cœur vaillant, votre Grâce, d'avoir de la patience et de la fermeté dans les disgrâces, que de la joie dans les prospérités ». À son tour Don Quichotte se plaît à éduquer son écuyer. Alors que Sancho réclame son dû, Don Quichotte lui rétorque que « mieux vaut bonne espérance que mauvaise possession, bonne plainte que mauvais paiement ». Il lui demande de

le « suivre à merci », c'est-à-dire en ayant éventuellement des remerciements, mais pas nécessairement des récompenses. Il le prévient que « l'envie ne porte que des déboires, des rancunes et des rages furieuses ». Il l'invite à l'humilité, « fais tous les efforts possibles pour te connaître... de te connaître il résultera que tu ne t'enfleras point comme la grenouille qui veut égaler le bœuf » (allusion à la fable d'Esopé, il faut noter que Cervantès mourut dix ans avant la naissance de La Fontaine)... « fais gloire, Sancho, de l'humilité de ta naissance et n'aie pas honte de dire que tu descends d'une famille de laboureurs...le sang s'hérite mais la vertu s'acquiert ».

Cette noblesse de cœur, cette simplicité, cette gratuité dans le partage, dans le secours envers autrui, cette fraternité, ce don de soi, c'est ce que nous avons voulu souligner dans ce numéro des *Passerelles* à propos de ce roman. Bien sûr, on peut voir beaucoup d'autres choses dans cette œuvre majeure de Cervantès que je vous recommande de découvrir ou de redécouvrir. Je terminerai par cette phrase remplie de spiritualité chrétienne, prononcée par le chef de bandits rencontré en Catalogne : « valeureux chevalier, ne désespérez pas... car c'est par des chemins étranges, par des détours inouïs, hors de la prévoyance humaine, que le ciel a coutume de relever les abattus et de d'enrichir les pauvres ».

Jacques Augé



Reproduction à la mine de plomb du Don Quichotte de Picasso



  
MeilleursBiens.com

Marie-Hélène BAPTENDIER  
Conseiller immobilier  
**06 13 73 82 33**  
mhbaptendier@meilleursbiens.com

Vous souhaitez  
**VENDRE/ACHETER/ESTIMER**  
votre bien immobilier

- > Une estimation approfondie et offerte
- > Un accompagnement personnalisé
- > Un suivi régulier de l'avancement de votre projet

Depuis Bures  
disponible  
sur le 91

Suivez-nous **MEILLEURSBIENS.COM**





## La Russie aujourd'hui

**C**et article est un résumé de la conférence donnée le 19 novembre par Galia Ackerman. Née à Moscou en 1948, ses premiers souvenirs remontent à la mort de Staline. Elle fait des études secondaires au lycée français de Moscou. Sa connaissance parfaite du français lui permettra de passer plus tard à la Sorbonne une thèse en Histoire. Naturalisée française, elle est aujourd'hui rédactrice en chef du journal numérique *Desk Russie* ; c'est en historienne qu'elle décrypte la politique actuelle de la Russie.

### Comment Poutine est-il arrivé au pouvoir ?

Pour le comprendre il faut remonter aux années 90 où Boris Eltsine était Président de la Russie. Celui-ci s'est rapproché de l'Occident en assurant la liberté de la presse et de réunion. Cependant ce n'était pas une démocratie avec séparation des pouvoirs, la justice n'étant pas indépendante. La corruption, la criminalité et la pauvreté étaient très importantes. Des pans entiers de l'industrie ont été privatisés et bradés donnant naissance à une caste d'oligarques puissants. L'inflation très importante atteint 2 508% en 1992 ! Face à une situation économique catastrophique, Eltsine propose, malgré l'opposition du Parlement, une modification constitutionnelle, accordant au Président des pouvoirs élargis en matière d'exécutif et de législatif. Quatre premiers ministres se succèdent jusqu'à la nomination de Vladimir Poutine. Dans l'entourage d'Eltsine (banquiers et grands industriels), on avait dressé le portrait-robot du premier ministre idéal : militaire ou proche des services de sécurité, jeune, sobre vis-à-vis de la boisson, patriote. C'est ainsi que Poutine, ancien chef du KGB, a été nommé premier ministre en août 1999.

Les années 90 ont vu l'émancipation des républiques ex-soviétiques se détachant de la Fédération de Russie. Des conflits meurtriers ont eu lieu en 1994-96 en Tchétchénie, république autonome de Russie. Les conflits au Daghestan reprennent en août 1999. Se produisent alors des explosions dans des immeubles de trois villes russes où 307 personnes périrent. Des terroristes tchéchènes furent accusés. Quelques mois plus tard en juillet 2000, Poutine gagne l'élection présidentielle.

### Reprise en main au niveau Intérieur, dans les républiques ex-soviétiques et au Moyen-Orient

Outre l'écrasement des indépendantistes tchéchènes au prix de la destruction presque totale du pays, Poutine s'empare des médias, se débarrasse des oligarques récalcitrants, comme Boris Berezovski contraint de fuir à l'étranger, ou Mikhaïl Khodorkovski emprisonné durant dix ans. Il place les grandes entreprises sous le contrôle de l'État russe, nomme des militaires et des proches issus des services secrets aux plus hautes fonctions. Pour s'être opposée à la politique de Poutine en Tchétchénie, la journaliste et militante des droits de l'homme Anna Politkovskaïa est assassinée.

En Ukraine, le principal dirigeant de la révolution orange, Viktor Iouchtchenko, pro-occidental, est empoisonné en 2005 avant de gagner les élections présidentielles devant le pro-russe Viktor Ianoukovitch. Celui-ci accède au pouvoir en 2010, mais doit faire face en 2014 à la révolution de la Dignité ou Maïdan (du nom de la place où les manifestants se réunissaient) suite à sa décision de suspendre l'accord d'association entre l'Ukraine et l'Union européenne. La Russie annexe alors la Crimée et soutient les forces pro-russes du Donbass.



Violoniste de Chagall, collection particulière

En Géorgie un scénario similaire se passe suite à la révolution des Roses et à l'arrivée du président pro-occidental Mikheil Saakachvili, qui lutte contre la corruption notamment dans le domaine judiciaire. Il s'oppose à Poutine qui soutient l'Ossétie du Sud et l'Abkhazie, républiques autonomes

de Géorgie. La Géorgie est depuis 2013 sous le contrôle russe.

La volonté de Poutine de retrouver l'empire soviétique se double de la volonté d'agrandir sa sphère d'influence, ce qui se traduit par le soutien au régime de Bachar el Assad en Syrie, grâce à une armée hyper-équipée, qui y teste ses capacités opérationnelles. Tout ceci est possible grâce à la rente pétrolière et gazière.

### Mythe de la grandeur

Poutine s'inscrit dans l'Histoire de la Sainte-Russie avec les tsars qui ont fait sa grandeur suite à l'annexion de nombreux territoires. La réhabilitation de la Russie Blanche s'est faite avec le soutien de l'Église orthodoxe russe. Pour lui la grandeur de la Russie a perduré grâce à Staline qui a vaincu le Mal que représentait le nazisme. Poutine soutient toutes les marches populaires au son de chants patriotiques où l'on brandit des photos de vétérans et des portraits de Staline. Ce *Régiment Immortel* sacralise la Seconde Guerre mondiale (cf le livre de Galia Ackerman : *Le Régiment Immortel, la guerre sacrée de Poutine*). Il permet à Poutine d'enrôler de nombreux jeunes tout en étouffant toute forme de contestation populaire. L'emprisonnement d'Alexeï Navalny est là pour nous le rappeler. Pour Poutine le capitalisme est épuisé, il doit être remplacé. La petite frange de l'économie libérale qui perdure en Russie ne représente que 15 à 20 % de la population ; cette classe moyenne qui est normalement porteuse de démocratie a encore été asphyxiée lors de la crise COVID car l'État a imposé la fermeture des petites entreprises sans leur venir en aide, ce qui s'est traduit par nombre de faillites.

Jacques Augé

Merci  
à nos  
annonceurs

**BANQUE, ASSURANCE,  
TÉLÉPHONIE...  
GAGNEZ À COMPARER !**

UNE BANQUE QUI APPARTIENT  
À SES CLIENTS, ÇA CHANGE TOUT.

**Crédit Mutuel**

CRÉDIT MUTUEL BURES-SUR-YVETTE  
2, PLACE DE LA POSTE – 91440 BURES-SUR-YVETTE  
TÉL. : 01 69 80 18 29 – COURRIEL : 06009@CREDITMUTUEL.FR

**SAS ANDRADE**

Port. : 06 80 25 21 94  
Tél. : 01 69 29 02 40  
15 rue du Vallon – 91190 GIF-S/YVETTE  
Email : sas.andrade@orange.fr

Carrelages **Maçonnerie**

SALLE DE BAINS CLEF EN MAIN

sanitaires



Terrasses aménagements intérieurs

Rénovation

SAS au capital de 7000 EUROS - Siret 539 944 728 00010  
Intra-communautaire FR 539 944 728 00010

## Halte spirituelle

**Samedi 2 avril** 9 h 30 - 18 h

**La Création : l'œuvre de Dieu confiée à la responsabilité humaine**

Avec Hervé Covès.

Notre relation à la nature pourrait être le commencement d'une nouvelle relation avec notre Créateur. Nature sacrée, nature hostile, pouvons nous Lui manifester notre respect, notre reconnaissance ou notre gratitude pour ce don précieux de la vie ? Pouvons-nous envisager une nouvelle fécondité entre l'Homme et la nature qui nous fasse grandir en Amour ? En plein carême, temps d'enseignement, mais aussi de prière, de discernement, de réconciliation.

## Éducation à la liberté dans la relation affective

**Vendredi 11 mars** 20 h 30

Conférence du frère Jean-Marie Petitclerc, salésien, éducateur

Sans affection, pas de confiance ; sans confiance, pas d'éducation. Une relation de bonne distance et de bonne proximité. Sécuriser et responsabiliser. La liberté de choisir. Prévenir le risque de l'emprise.

## Ateliers bibliques

avec le frère Jovite Djedji, franciscain

**Nouveau Testament** : Dieu prend soin. lundis 14 février, 14 mars et 11 avril, 20 h 45 - 22 h 30 :

La miséricorde divine dans l'évangile selon st Luc.

**Ancien Testament** : Le Serviteur de Dieu. mercredis 16 février, 16 mars et 6 avril, 14 h - 16 h :

Les quatre chants du prophète Isaïe vont servir à dégager les caractéristiques du Serviteur de Dieu, de saisir sa destinée et mission. De là, nous révélerons quelques témoins bibliques exemplaires. Quelles leçons donnent-ils, aujourd'hui, à tous ceux qui veulent être Serviteurs de Dieu et des hommes.

Renseignements et inscription :

01 69 28 45 71 ou [www.clarte-dieu.fr](http://www.clarte-dieu.fr)

## Après-midi du Pardon



Ouvrons-nous à une véritable fraternité !

**Dimanche 3 avril** entre 14 h 30 et 18 h

14 h 30 Célébration d'ouverture

De 15 h 15 à 18 h

Accueil à tout moment : pour participer à un ou plusieurs des ateliers proposés (partage d'évangile, prière personnelle, écoute, « Tous la même maison » avec le CCFD, Fratelli tutti, coin enfants, soutien de prière, ...)

Pour rencontrer un prêtre et recevoir le sacrement de réconciliation

18 h Célébration d'action de grâce

Centre Jean XXIII des Ullis

Avenue des Champs Lasniers

## Retraite pascalle

**Du mercredi 13 avril 18 h au dimanche 17 avril 14 h**

« Embrasser le Mystère pascal avec saint François ».

Suivre le Christ jusqu'à la Vie véritable avec frère Eric Moïsson, franciscain à Vézelay.

Au cœur de notre époque troublée et incertaine, comme l'était celle de François Bernardone, le Christ nous enseigne, en actes, le chemin de la Vie véritable à travers le « jusqu'au bout » de sa Passion. Laissons-nous prendre dans ce mystère d'espérance et de Transfiguration.

Portés par les célébrations du Triduum pascal et par le silence, nous cheminerons avec Jésus et l'Église avec deux enseignements quotidiens.

## Atelier d'iconographie

**Lundis 7 mars et 4 avril**

9 h - 12 h et/ou 14 h - 17 h

Selon les méthodes traditionnelles, avec

Beatka, artiste peintre et iconographe.

Renseignements et inscription :

01 69 28 45 71 ou [www.clarte-dieu.fr](http://www.clarte-dieu.fr)

## Marche de saint Joseph



[www.marche-de-st-joseph.fr](http://www.marche-de-st-joseph.fr)

**Samedi 19 mars**

Prochaine marche de saint Joseph.

Une proposition qui s'adresse à tous les hommes - célibataires ou en couples, avec ou sans enfant, religieux - à ne surtout pas manquer ! Un chapitre se constitue sur le secteur... !

Au programme : un temps de marche, pour goûter au plaisir de se retrouver en plein air ou faire connaissance, entrecoupé de haltes spirituelles. Pendant ces pauses, nous partagerons en petits groupes sur nos réalités de vie à partir de la lettre du pape François spécialement adressée aux hommes (Patris Corde).

Les familles et conjointes qui le souhaitent pourront nous rejoindre pour clôturer la journée.

L'an dernier, une trentaine d'hommes de notre secteur s'étaient retrouvés, pique nique dans le sac, et chaussures de marche aux pieds, pour une marche entre Gif et l'abbaye de Vauhallan. Ce fut un temps fraternel, de partages vrais et chaleureux.

Plus de renseignements, contact et inscription sur le site internet la Marche de Saint Joseph / onglet chapitre Yvette-Palaiseau :

<https://marche-de-st-joseph.fr/article/chapitre-dyvette-palaiseau-511>

depuis 1928  
**ELECTRICITE GENERALE SAS ENTREPRISE MARTIN ELECTRICITE**

1, chemin herbu  
78117 CHÂTEAUFORT

Tél. : 01 39 56 12 61  
Port. : 06 80 45 29 99

contact@electricite-martin.com [www.electricite-martin.com](http://www.electricite-martin.com)

**COUVERTURE C.G.D.**  
Zinc - Tuiles - Ardoises - Gouttières - Démoussage  
Entretien - Velux - Désenfumage  
cgdcouverture@orange.fr  
**R.G.E. Couverture Générale Dardé**  
91400 Orsay - Fixe 01 69 29 91 59

Maison fondée en 1933  
**MENUISERIE ROY**  
Atelier - Bureau 5, avenue du Bois des Roches 91190 Gif-sur-Yvette  
Magasin Expo 3, avenue du Général Leclerc 91190 Gif-sur-Yvette

Tél. 01 69 07 51 02  
Tél. 01 69 28 45 49

[www.menuisierroy.fr](http://www.menuisierroy.fr) [contact@roy-menuiserie.com](mailto:contact@roy-menuiserie.com)

BOIS - PVC - ALUMINIUM - MIXTE  
PARTENAIRE CERTIFIÉ JANNEAU QUALIBAT

**Sarl Guillonnet**  
Maison fondée en 1965  
**PEINTURE - DECORATION - AGENCEMENT**

Tél. 01 64 46 35 58  
Fax 01 64 46 35 58 [yannguillonnet@sfr.fr](mailto:yannguillonnet@sfr.fr)  
31, avenue du Général Leclerc - Gif-sur-Yvette

## Séminaire d'écologie intégrale

Centre Teilhard de Chardin  
la Clarté Dieu, et par Zoom,  
de 18 h 30 à 20 h 30

**Judi 17 février** : Droit et environnement  
avec Bertrand Warusfel

**Judi 17 mars** : Écologie et santé avec  
Donatien Mallet

Ancrés sur l'encyclique « *Laudato Si* »,  
nous prendrons appui sur le partage  
d'expériences, individuelles et collectives ;  
pour progresser dans nos réflexions mais  
aussi dans nos actions.

Renseignements et inscription :  
01 69 28 45 71 ou [www.clarte-dieu.fr](http://www.clarte-dieu.fr)

## Rencontres Foi et Culture Scientifique

**Mercredi 9 mars 20 h 30**

« **D'ailleurs, la révélation** »

avec Jean Luc Marion, philosophe,  
membre de l'Académie française

**Mercredi 13 avril 20 h 30**

**La peinture religieuse au XVII<sup>e</sup> siècle**  
avec Philippe Luez, directeur du musée  
national de Port-Royal des Champs

salle Teilhard, 13 rue Amodru  
Gif-sur-Yvette, et par Zoom

Renseignements :  
91afcs@secteurpastoraldelyvette.fr

## Club de scrabble d'Orsay

**Le jeudi de 14 h à 17 h**

MJC Jacques Tati d'Orsay

**Vous aimez jouer au scrabble et vous aimez la compétition ?**



Venez nous rejoindre au club de Scrabble d'Orsay, pour des parties conviviales et des échanges sympathiques.

Nous accueillons tous les passionnés de ce jeu.

Nous organisons des parties de scrabble duplicate, variante du scrabble classique : tous les joueurs jouent avec les mêmes lettres et ont donc des chances égales. Nous sommes affiliés à la Fédération Française de Scrabble (FFSC) et les adhérents peuvent participer à des tournois en région parisienne ou ailleurs. Les parties du jeudi sont aussi une semaine sur deux des parties Simultanés de France.

Pour plus de renseignements :  
Marie Laure Weulersse, présidente,  
06 78 21 86 68  
Colette Potier 06 17 69 09 85



## Conférence grand public

Organisée par les Amis de l'IHES

Centre de conférences Marilyn et James Simons  
35 route de Chartres 91 440 Bures sur Yvette

**Judi 17 février 17 h 30**

« **Sur l'incarnation des objets mathématiques au sein de l'art visuel** »

Par Claude BRUTER, exposé suivi d'un moment musical et d'une discussion informelle autour d'un verre de l'amitié

Contact : Ingrid Peeters 01 60 92 66 64

Information : [www.ihes.fr](http://www.ihes.fr)

Entrée libre sur inscription :  
[amisihes@ihes.fr](mailto:amisihes@ihes.fr)

## Des MOOC\* pour Jardiner avec le vivant

La Maison de la Consommation et de l'Environnement, Bretagne Vivante, Eau et Rivières de Bretagne, Vert le Jardin 35 et la Maison de la Bio 29 sont cinq associations bretonnes qui développent depuis plusieurs années des actions en faveur du jardinage au naturel.



Six cours donnent des clefs pour comprendre le fonctionnement d'un jardin et inciter à changer de regard pour le considérer comme un milieu vivant. Même sans avoir de jardin, vous pouvez suivre le cours car des adaptations sont proposées.

La *plateforme Tela Formation* développe des formations sur la botanique, la biodiversité et le changement climatique. Elle est réalisée et maintenue par *l'association Tela Botanica*.

\*MOOC : Massive Open Online Course  
(cours en ligne ouvert au plus grand nombre)



*Au premier rang cette année, les plantes spectaculaires : forme originale, couleur unique, feuillage insolite, odeur puissante ou taille démesurée.*

## Les Vendredis de Gif

**Vendredi 11 mars 20 h 30**

« **Éthique et intelligence artificielle** »

Bertrand Thirion, Professeur à Paris-Saclay

salle Teilhard, 13 rue Amodru, Gif

**Vendredi 1<sup>er</sup> avril 20 h 30**

« **Le sol, ce compagnon de vie que nous méconnaissons** »

Marc-André Selosse, Professeur au Museum national d'Histoire naturelle  
MJC Cyrano, 160 avenue du Général Leclerc, Gif

Renseignements : [www.lesvendredisdegif.org](http://www.lesvendredisdegif.org)

## Concert

« **Instants romantiques** »

Vendredi 11 février 20 h 45

avec le Chœur du Campus Paris-Saclay  
Campus d'Orsay, amphithéâtre Henri Cartan, Bât. 427

Lieder de Brahms et Schubert pour 4 et 6 voix sur le thème de la nuit, et Trio n° 2, D929 pour piano et cordes de Schubert.

Centre de soins de suite et de réadaptation

Résidence pour personnes âgées dépendantes

Centre de santé dédié à la rééducation et à l'orthophonie



Chemin de la martinière – 91400 SACLAY  
Tél : 01 69 33 67 67 – <https://ajl-asso.fr/la-martiniere/>

Services de garde

Médecins :  
appeler le 15 ou le 112

Pharmacies  
La nuit, appeler le commissariat :  
☎ 01 64 86 17 17 / 01 69 07 88 47

Février

- 13 Pharmacie du Guichet ☎ 01 69 28 53 59  
49 r Charles de Gaulle 91400 Orsay
- 20 Pharmacie de l'Yvette ☎ 01 69 28 63 59  
8 r Charles de Gaulle 91400 Orsay
- 27 Pharmacie Guyon-Chadoutaud ☎ 01 69 28 40 50  
2 place de la République 91400 Orsay

Mars

- 06 Pharmacie de l'Abbaye ☎ 01 69 07 75 68  
c.cial abbaye 6 rte de l'Abbaye  
91190 Gif sur Yvette
- 13 Pharmacie Chaugny ☎ 01 60 12 28 60  
11 pl de la Mairie 91470 les Molières
- 20 Pharmacie Blanc ☎ 01 60 10 22 08  
4 r Henri Dunant 91140 Villebon sur Yvette
- 27 Pharmacie des Ulis ☎ 01 69 07 65 86  
Zac du cœur de ville  
4 avenue du Berry 91940 les Ulis

Mots croisés n°102 (Françoise et François de Gaudemont)

	1	2	3	4	5	6	7	8	9	10
I										
II		■				■				
III										■
IV			■			■	■			
V								■		
VI										
VII			■						■	
VIII										
IX		■								
X										■

Solution n°101

	1	2	3	4	5	6	7	8	9	10
I	I	N	T	E	R	S	T	I	C	E
II	N	O	U	V	E	A	U	T	E	
III	T	U	R	I	N		A	E	D	E
IV	E	V	E	N	T	A	S		E	R
V	R	E	N	C	A	I	S	S	E	R
VI	V	A	N	E	S	S	E		S	E
VII	E	U	E		S	A	N	S		R
VIII	N									
IX	T	A	R	E		C		R	U	E
X	I	N	U	L	E	S		S	U	
XI	O	S	E	S		A	M	E	R	
XII	N	E	S		A	M	U	S	E	

Horizontalement

I. Original et surprenant - II. Japonais - Possessif troublé - III. Outrances - IV. Possessif - Fin d'infinif - Enduit - V. Poussée par la foule - Donné pour accord - VI. Précèdent le poème - VII. Ordre de départ - Possessif - VIII. Bien reçu - Partie d'un moment - IX. Article - Complètement découverts - X. Prise au départ.

Verticalement

1. L'acétone en est un - 2. Plaisir encore possible - 3. Se lança - Première partie du jour - Bavard - 4. Amollissantes - 5. Tissu souvent rouge - 6. Cultive en plein désert - 7. Arrose Strasbourg - Conjonction - 8. Questionne - Célèbre pour ses Côtes - 9. Une des 11 000 vierges - A rendre - 10. Double voyelle - Diminués de volume.

L'aide à domicile sur-mesure

Réseau national d'aide à domicile pour les personnes âgées



Aide à l'autonomie



Aide aux repas



Accompagnements



Aide ménagère

01 84 00 86 30

2 Route de la Noue  
91190 Gif-sur-Yvette



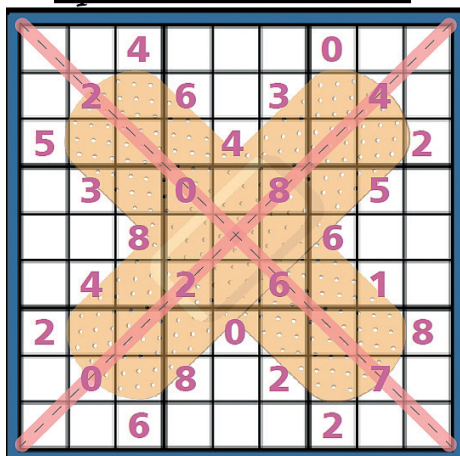
Petits-fils  
SERVICES AUX GRANDS-PARENTS



petits-fils.com

## Sudoku n° 102 (Claire Nicolas)

Spécial « bobos » d'hiver



Bonjour à tous,

Voici un Sudoku d'hiver en forme de croix « pansement », et le millésime de notre nouvelle année s'y est dissimulé, saurez-vous le retrouver ?

Afin de lui faire hommage, il n'y a plus de 9 dans cette grille, les 0 les ont remplacés, vous devrez donc ne la compléter qu'avec des 0, des 1, des 2, des 3, des 4, des 5, des 6, des 7 et des 8 ! Il s'agit à nouveau d'un sudoku « diagonales », où en plus des lignes, des colonnes et des « carrés », la première et la deuxième diagonale comportent elles aussi une et une seule fois les chiffres de 0 à 8.

Honneur à 2022, nous commencerons par tous les 2.

Ensuite tous les 6, puis tous les 8 (en utilisant la 1<sup>ère</sup> diagonale), puis la 8<sup>ème</sup> colonne, le 0 et le 3 de la 3<sup>ème</sup> ligne, le 1 de la 4<sup>ème</sup> ligne, la case centrale, presque tous les 5, la 3<sup>ème</sup> colonne, la 2<sup>ème</sup> diagonale, la 5<sup>ème</sup> colonne, tous les 3, la 1<sup>ère</sup> diagonale, tous les 0, la 8<sup>ème</sup> ligne, la dernière colonne... les clés sont entre vos mains, à vous de jouer ! N'hésitez pas à m'envoyer, résolu ou en cours, ce sudoku de la nouvelle année, c'est toujours un plaisir d'avoir des nouvelles @ sudokupasserelles@gmail.com !

Floccon de Noël

4	9	8	3	7	1	6	2	5	
1	6	5	9	2	8	3	4	7	
3	2	7	4	6	5	9	8	1	
5	3	4	2	8	6	1	7	9	
8	7	9	5	1	4	2	6	3	
6	1	2	7	3	9	8	5	4	
7	4	3	8	9	2	5	1	6	
9	8	1	6	5	7	4	3	2	
2	5	6	1	4	3	7	9	8	

**Solution  
Sudoku  
du n° 101**



## Soul kids

Ce documentaire de Hugo Sobelman fait du bien. Réalisé à Memphis la capitale où est née la « Soul » ce sont de jeunes ados afro-américains pour la plupart qui sont les stars. Ils apprennent à chanter. Ils se laissent modeler par des musiciens amoureux de la tradition de leurs ancêtres. Des professeurs de la Stax Music Academy les accueillent dans une école publique, gratuite. Il ne s'agit pas pour tous ces jeunes de retrouver le « Rhythm and Blues » qui a fait vibrer les générations d'après Martin Luther King, mais de saisir cette planche de salut qui leur donne courage, confiance et qui les fait échapper à la ville. Et si leurs enseignants rappellent l'histoire et les origines de leur misère, ils ne vont plus pleurer la condition des Noirs mais chercher le sens du militantisme noir américain, oublier le Blues stigmatisant et ainsi faire oublier les clichés destructeurs qui véhiculent le racisme... Trouver leur âme ! Avec cette passion de la musique, ils créent une identité nouvelle qui exprime leur fierté.

Ce documentaire est une douceur à écouter, à réfléchir, à vivre.

DVD disponible à partir du 1er mars 2022

Annie Carli

## Pain de Pâques

*Ce pain est traditionnellement réalisé à Pâques, saison où les poules se remettent à pondre.*

**Préparation** : 45 minutes

Temps de repos : 2 heures

Cuisson : 1 h 10



## Fiche de marché

Pour 6 personnes

- 1 kg de farine
- 200 g de sucre
- 6 œufs
- 100 g de beurre
- 1 verre de lait
- 1 paquet levure de boulanger (42 g)
- 1 c. à soupe d'apéritif anisé
- 1 pincée de sel



## Ciné club franciscain

le jeudi de 20 h 15 à 22 h 45  
film suivi d'un débat

**Jeudi 10 mars** : **Hors normes** (mai 2019), réalisateurs : Olivier Nakacche, Éric Toledano. César meilleure réalisation.

Bruno et Malik vivent depuis vingt ans dans un monde à part, celui des enfants et adolescents autistes. Au sein de leurs deux associations respectives, ils forment des jeunes issus des quartiers difficiles pour encadrer ces cas qualifiés « d'hyper complexes ». Une alliance hors du commun pour des personnalités hors normes.

**Jeudi 7 avril** : **La passion du Christ** (2014), réalisateur Mel Gibson

Les douze dernières heures de la vie du Christ. Rendu au Mont des Oliviers, Jésus prie après avoir partagé un dernier repas avec ses apôtres. Trahi par Judas, Jésus est arrêté et emmené à Jérusalem où les chefs des pharisiens l'accusent de blasphème et lui font un procès qui a pour issue sa condamnation à mort... Magnifique et intense.

## Réalisation :

Faire un puits avec la farine, y ajouter le sucre, les œufs, l'anis, le lait avec le beurre fondu, la levure diluée avec deux cuillerées à soupe de lait tiède et le sel.

Pétrir à la main pendant une demi-heure, moins si vous utilisez un robot.

Mettre la boule ainsi obtenue dans un moule huilé et fariné.

Faire lever deux heures dans un endroit chaud (la pâte doit remplir le moule).

Mettre à cuire dans un four très chaud (180°C) pendant vingt minutes, puis à 160°C pendant cinquante minutes. La croûte doit être presque brûlée.

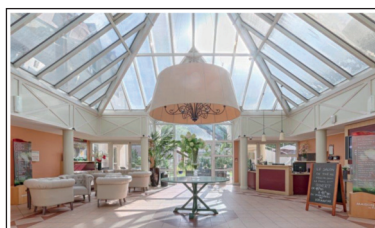
Ce pain de Pâques se mange tiède ou froid, au petit déjeuner avec de la confiture, ou pour accompagner un dessert, salade de fruits ou crème.

**AJD d'après Quatre saisons en Limousin** – *Propos de tables et recettes* de Claude et Bernadette Michelet. Illustrations Yves Michelet - Éd. Robert Laffont 2001

**OTempstic** Tél : 06 87 77 39 41  
www.otempstic.fr



**Benoît Cousquer**  
Prestations à domicile :  
Formation, Conseil, et  
Assistance sur votre PC,  
tablette, smartphone, TV  
Réduction / crédit d'impôts - 50 %



**MAISON  
de FAMILLE**  
LES EAUX VIVES

*Environnement confortable,  
stimulant et attentionné  
pour la personne âgée.*

Rue Lamartine – 78470 St-Rémy-lès-Chevreuse • Tél. : 01 30 47 80 00  
eauxvives@maisonsdefamille.com – [www.maisonsdefamille.com](http://www.maisonsdefamille.com)



## Lu pour vous

### Jeunes :



#### Enquêtes aux jardins

##### Les empoisonneurs

Guillaume Le Cornec  
Éditions Plein vent,  
263 p.

*Ce livre est le premier tome d'une série ; il se déroule au Jardin des plantes de Nantes. Le deuxième a lieu au*

*Rouen, le troisième au Muséum d'Histoire Naturelle de Paris*

Tout d'abord, j'ai trouvé que le résumé était peut-être un peu trop fourni, développé. Généralement le résumé permet de se plonger dans le livre, alors qu'ici il entre directement dans l'histoire. Ainsi, lorsqu'on le lit pour la première fois, il est difficile de tout comprendre. Ce n'est qu'à la fin du livre, en le relisant, que j'ai vraiment compris l'ensemble des éléments du résumé.

Dans l'ensemble, le vocabulaire est courant, ce qui rend la lecture facile : le livre se lit très bien. Les personnages du livre se rapprochent de notre actualité. On peut donc spontanément se mettre à leur place et vivre les péripéties pleinement avec eux.

J'ai trouvé que le dénouement final était quelque peu prévisible. Cependant les actions et les solutions des personnages au cours du récit sont néanmoins inattendues, leur façon d'agir surprend tout au long de l'enquête.

Les différents sujets évoqués dans le roman sont très intéressants et nous sensibilisent bien aux problématiques. La botanique, l'informatique, l'enquête, la chimie, l'autisme et bien d'autres thèmes sont ici abordés de façon naturelle, il y en a pour tous les goûts ! J'ai beaucoup apprécié ce livre qui est très inspirant et qui nous fait réfléchir en particulier sur la conservation de l'environnement et la préservation de la biodiversité.

Claire T, 14 ans

## La solidarité à travers trois livres et à trois époques.

### Marie Curie et ses filles



Claudie Monteil  
Éd. Calmann Lévy

Cette biographie de trois femmes, Marie Curie et ses deux filles Irène et Ève, est passionnante. Marie et Irène mènent une carrière scientifique remarquable pour des femmes de leur époque, tandis qu'Ève choisit les lettres et la diplomatie.

Née en 1868, Marie est une brillante élève et elle rêve de poursuivre des études scientifiques à Paris, tout comme sa sœur aînée Bronia. Ce rêve est impossible en raison de difficultés financières de leur père. Pour permettre à Bronia de réaliser son rêve, Marie se place à dix-sept ans comme institutrice dans une famille aisée pour aider sa sœur à partir. En 1892, c'est au tour de Bronia d'accueillir Marie à Paris où elle débute ses études.

C'est ainsi qu'elle rencontre Pierre Curie qu'elle épouse en 1895 et que leur foyer accueille Irène et Ève.

son épouse, qui en prit aussi peu que son mari en avait pris beaucoup... » Puis le plat passe des enfants les plus âgés aux plus jeunes. « Quand les plats arrivent à Charles et moi, ils étaient presque vides. Simon, qui n'avait pas l'assiette plus remplie que la nôtre, parvint à subtiliser la corbeille de pain de la partie adulte de la table. Nous fûmes trop contents d'en attraper un morceau. »

Patrick va chercher à s'adapter et goûtera à la liberté au point d'attendre avec impatience les vacances suivantes pour revenir au Pont de l'Oye.

Mais vous attendrez la dernière page pour savoir ce que Patrick faisait devant le poteau d'exécution.

### Poussière dans le vent



Léonardo Padura  
Éd. Métailié  
Traduction René Solis

Dans les années 1990, à La Havane, le clan de huit amis se retrouve régulièrement chez Clara. Après le lycée, ils ont eu l'opportunité de faire

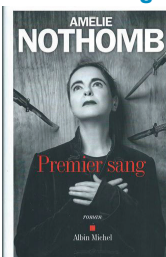
des études supérieures en médecine, informatique, sciences... Certains sont issus de milieux très pauvres, d'autres de milieux favorisés, mais tous ont eu leur « chance » et l'ont saisie. Mais la situation économique va se gêner, et il devient de plus en plus difficile d'avoir un emploi, et quand on en a un, il est très mal rémunéré. Au fil des ans, les uns après les autres, ils vont émigrer en Floride, en Espagne, en France... La plupart vont valoriser leurs compétences acquises à Cuba et s'enrichir. Seule Clara est restée avec Bernardo, et vivent difficilement. Ils survivent plutôt grâce aux envois de subsides de leurs amis émigrés. Seule l'une d'elle a disparu, Éliisa.

Sur facebook, une photo du groupe d'amis prise en 1990 les montre tous rassemblés et l'on distingue Éliisa enceinte. »

La fille d'Éliisa et le fils de Clara se rencontrent en Floride et tombent amoureux. Ils vont partir à la recherche de la vérité concernant Éliisa.

AJD

### Premier sang



Amélie Nothomb  
Éd. Albin Michel

Ce prix Renaudot 2021 relate les vingt-huit premières années de la vie du père de l'auteur, Patrick Nothomb.

Né dans une famille d'aristocrates belges en 1937, il devient orphelin à la mort de son père. Il est élevé par ses grands-parents maternels. Sa mère ne s'intéresse pas à lui se drapant dans son rôle de veuve tout en menant une vie mondaine. À six ans, son grand-père maternel décide de l'envoyer passer les vacances d'été dans la famille de son grand-père paternel au château de Pont l'Oye, dans les Ardennes, pour l'endurcir. Il se trouve entouré de ses oncles à peine plus âgés que lui.

Dès le premier repas, il va être confronté à un comportement aux antipodes de la solidarité. « Mon grand-père prit un plat de viande et se servit, ensuite il tendit le plat à

Chers lecteurs, chères lectrices, bonjour, L'équipe de rédaction des passerelles de l'Yvette vous présente les meilleurs vœux pour cette nouvelle année, Que 2022 soit synonyme de santé, de succès et d'harmonie dans votre vie personnelle et professionnelle, Vous nous avez été fidèles depuis toutes ces années, et nous vous en remercions, et restez avec nous car c'est le lecteur qui décide de l'indépendance d'un journal. A très bientôt sur le nouveau numéro de Passerelles. Pour le comité de rédaction, le président de publication

### Passerelles de l'Yvette

#### BULLETIN de SOUTIEN

Prénom : \_\_\_\_\_ Nom : \_\_\_\_\_  
adresse : n° : \_\_\_\_\_ rue : \_\_\_\_\_  
Code postal : \_\_\_\_\_ Ville : \_\_\_\_\_  
Adresse mail : \_\_\_\_\_

► Je soutiens « Passerelles de l'Yvette »

Je participe à son financement en faisant un DON :

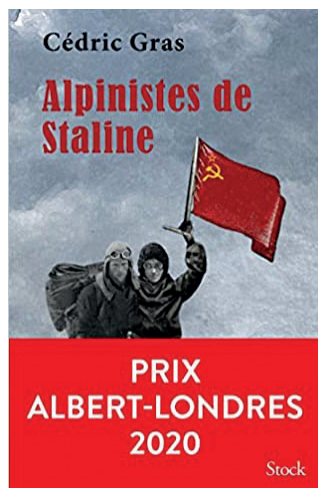
Diffusion par les bénévoles			Envoi par la Poste	
22€ <input type="checkbox"/>	30€ <input type="checkbox"/>	40€ et + <input type="checkbox"/>	...€ <input type="checkbox"/>	28€ et + <input type="checkbox"/>

par chèque postal ou bancaire  à l'ordre de « Passerelles de l'Yvette » par virement  \*

A retourner à Passerelles de l'Yvette - JP Schneider - 8 rue du G<sup>al</sup> Leclerc - 91440 BURES sur YVETTE

\* Amis du Journal du Secteur de l'Yvette : IBAN : FR76 1027 8060 0900 0200 5810 1 78 BIC : CMCIFR2A Banque : Crédit Mutuel

## Alpinistes de Staline



de Cédric Gras,  
géographe russophone né en 1982  
Collection Points Aventure, un  
esprit de liberté  
Éditions Stock, 2020, 253 pages

Cédric Gras relate la vie de deux frères, alpinistes russes ou plutôt alpinistes de Staline qui ont vécu en vase clos dans l'URSS de l'époque. L'auteur a enquêté avec patience et obstination. Il a épluché avec attention la totalité du dossier enfin mis à disposition à Moscou dans les archives du KGB

et les récits des ascensions vécues dans le Pamir et le Caucase. Il a ensuite fait le trajet qu'ont suivi les alpinistes depuis Moscou jusqu'au Tadjikistan pour s'imprégner des lieux.

Vitali et Evgueni Abalakov sont deux orphelins sibériens qui ont exploré les plus hauts massifs de l'URSS dans les années 30. Ils ont gravi les premiers le pic Staline, point culminant de l'URSS, 7495 m dans le Chaïnon de l'Académie des Sciences (aujourd'hui pic Ismail Samani dans le Pamir). La montagne, comme bien d'autres domaines, a été politisée en URSS. À cette époque, la toponymie exotique des sommets russes est un récit de l'histoire contemporaine.

Le plus jeune, Evgueni, également sculpteur au service du régime, a surpassé son frère dans ses exploits. Vitali, ingénieur également au service du régime, a vécu dans l'ombre de son frère, certainement avec amertume. Ils ont gravi les sommets en militant pour un alpinisme qui doit apporter sa contribution à la science, hors de question que ce soit un pur loisir. Ils ont été des conquérants de « l'utile ». D'abord indissociables, ensuite les frères se sont désunis.

Au travers de leur vie aventureuse, l'auteur nous plonge dans l'histoire des purges staliniennes, des batailles sanglantes avec l'Allemagne, puis dans l'ère post-culte de la personnalité. Dans cette dernière période sont évoqués les difficiles retours du goulag, la lente et difficile réhabilitation au temps de Khrouchtchev, les tentatives sino-soviétiques pour vaincre les occidentaux sur l'Everest au temps où la compétition se joue tant dans l'espace que dans le ciel.

C'est aussi l'épopée des 6 000, des 7 000 et le rêve des 8 000.

Bien que fidèle au régime, Vitali a été victime des purges et réhabilité tardivement. Evgueni est mort assez jeune, par accident, ou assassiné. Ces deux hommes ont eu un destin exceptionnel et tragique, et ont croisé tous les grands acteurs de l'ère soviétique, tour à tour concurrents, amis, ennemis.

La montagne était leur passion, leur raison de vivre. Ont-ils cru réellement que l'alpinisme pouvait être autre chose qu'un sport magnifique ?

Pour ceux qui s'intéressent à la montagne et à son histoire, voici en cette période hivernale un récit captivant.

Odile Garreau

**ORPEA**  
RÉSIDENCES

## Village Seniors Saint-Rémy

Résidence retraite et Résidence services seniors

*Chaque instant est douceur de vivre*

Au cœur d'un parc boisé de huit hectares, le Village Seniors Saint-Rémy borde le Parc national de la Haute vallée de Chevreuse. Il est composé d'une Résidence Services Seniors qui accueille des personnes âgées autonomes dans des logements individuels, et d'un EHPAD où les équipes pluridisciplinaires accompagnent et prennent soin de personnes âgées en perte d'autonomie.

Organisés en village de plain-pied pour une facilité de déplacement, habitations et pavillons médicalisés s'articulent autour d'une agora centrale panoramique baignée par la lumière du jour.

### DE NOMBREUX ESPACES DE VIE ET DE CONVIVIALITÉ :

3 restaurants, 1 salon de thé, des boutiques (coiffeur, pressing, épicerie), un auditorium (spectacles, conférences et cinéma), accessibles à tous. Des activités socioculturelles : jeux de société, ateliers détente, promenades et soirées thématiques auxquelles chacun participe à sa guise.

Très apprécié, l'espace bien-être (salle fitness, piscine, tables de massage, salle de luminothérapie et balnéothérapie) vient parfaire le confort des lieux.

Les résidents locataires de la Résidence Services Seniors y pratiquent une activité physique de maintien en forme, et les résidents de l'EHPAD des séances de psychomotricité en piscine par exemple.

Au sein de la résidence retraite, deux unités de soins adaptées dédiées à l'accompagnement des personnes atteintes de la maladie d'Alzheimer ou troubles apparentés et un Pôle d'Activités et de Soins Adaptés (PASA).



*Unique en Europe, le village seniors Saint-Rémy se fonde dans le paysage de la Vallée de Chevreuse.*

### VILLAGE SENIORS SAINT-RÉMY

66, chemin de la Chapelle

78470 Saint-Rémy-Lès-Chevreuse

Téléphone : 01 30 47 00 00

E-mail : [stremy@orpea.net](mailto:stremy@orpea.net)

## Les plantes sauvages de ma ville



Conférence à la  
Bouvêche à Orsay

**Mardi 15 mars 20 h**

Avec Sophie Nadot,  
professeure au  
Laboratoire Écologie,  
Systématique et  
Évolution, Université Paris-Saclay

Très récemment, on menait encore des combats féroces et sans merci contre les plantes spontanées s'installant en ville sans y avoir été invitées. Ces plantes, qualifiées de mauvaises herbes, font pourtant partie de cette biodiversité menacée aujourd'hui par un ensemble de facteurs compris dans ce que l'on appelle le changement global. Elles s'assemblent en communautés qui interagissent avec leur environnement et l'interaction avec les insectes pollinisateurs est particulièrement importante puisque la reproduction de la plante est en jeu.

Cette conférence donnera un aperçu de la diversité des plantes urbaines ordinaires, de leurs usages souvent méconnus, et du rôle qu'elles peuvent jouer dans les écosystèmes urbains. Elle abordera l'effet de l'urbanisation sur les communautés de plantes et de pollinisateurs, la notion de service écosystémique et la façon dont les plantes contribuent à améliorer notre bien-être en ville.

### Association Bures Orsay Nature

Faculté des Sciences d'Orsay-bâtiment 304  
91405 Orsay cedex 01 69 15 45 68

Permanences 2<sup>e</sup> et 4<sup>e</sup> semaines du mois :  
Mercredi 12 h à 13 h 30

Jeu 17 h à 18 h 30 au bâtiment 308



**MARION LUNETIER** 4 bis, rue Charles de Gaulle  
91400 ORSAY  
01 69 28 42 79

LES OPTICIENS EYE LIKE

Instagram : marionlunetier  
Facebook : MarionLunetier  
www.LesOpticiensEyeLike.com/marionlunetier



**ENTREPRISE RUDY**  
Artisan

Couverture – Plomberie – Chauffage

**Dépannage rapide** 

**Ballon d'eau chaude – Chaudière  
Robinetterie et fuites diverses**

**Tél. 06 81 93 86 76**  
35 Grande Rue - 91470 ANGERVILLIERS  
21 rue Charles de Gaulle - 91400 ORSAY

## Des nouvelles du plateau de Saclay

Les conclusions de la commission d'enquête concernant la ligne 18 sont parues le 29 octobre dernier.

Elles soulignent l'importance des enjeux agricoles et l'impact fort de la mise au sol sur les fonctionnalités. Elles constatent les nombreux questionnements sur l'évaluation des bénéfices et les prévisions de trafic. Elles donnent un avis favorable, avec trois réserves, dont deux concernent l'agriculture :

- Inversion du croisement avec la RD 938 et ajout d'une tranchée ouverte pour limiter l'impact sur les circulations agricoles et le morcellement des parcelles.

- Aucune emprise chantier ne doit empiéter sur la ZPNAF (Zone de protection naturelle agricole et forestière) pendant toute la durée des travaux.

Les conclusions de l'enquête vont dans le bon sens mais sont incomplètes.

Les maires engagés souhaiteraient

rajouter une tranchée ouverte/couverte supplémentaire.

### Liaison plateau-vallée dans le quartier de Moulon.

Cette liaison douce piétonne reliera l'École Centrale Supélec (à proximité du bâtiment Francis Bouygues) à la gare du RER B de Bures-sur-Yvette via la rue de la Guyonnerie, en traversant le coteau boisé appartenant au Domaine classé de Launay.

Les travaux concerneront la pose de clôtures pour éviter les cheminements "sauvages", la stabilisation de l'allée cavalière, la réalisation d'emmarchements et de paliers en pavés de grès de Fontainebleau, la mise en place de passerelles en acier avec éclairage intégré pour les pentes infranchissables perpendiculairement et pour atteindre le plateau, la mise en place d'une rampe en pavés et d'un escalier pour rejoindre l'ancien chemin des carriers.

C. F.

## Enfants de Madagascar : « Vonjeo ! Au secours ! »



EduQuaMada, face au cocktail de catastrophes dans lequel a plongé Madagascar, veut parer cette année au plus pressé : la survie des enfants !

### Elle a choisi de soutenir des cantines scolaires

Car la Covid-19 bloque encore nos envois de livres et objets pédagogiques.

EduQuaMada, cette année, paiera des repas à des écoliers et collégiens, en partenariat avec nos écoles des associations actives sur place (photo de Farafangana). Mais aussi EduQuaMada prépare l'avenir ! Elle continue

à créer des livrets franco-malgaches pédagogiques et à collecter des livres, des jeux et des affiches pédagogiques, et bien sûr des dons.

Faisons le pari de récolter d'envoyer 2 500 € grâce à votre collaboration ! Le changement climatique y est bien plus violent qu'ailleurs. Le Sud de Madagascar a plongé dans la famine, la pluie n'étant pas tombée depuis des mois ! Ailleurs, inondations, bandits ! La malnutrition a fait un bond : 47 % des enfants au moins.

La Covid-19 fait fermer les frontières, notamment aux aides humanitaires, donc aux envois d'EduQuaMada...

Faites un don à EduQuaMada, association pour une éducation de qualité à Madagascar 9 allée de la Nattée / 91190 Gif-sur-Yvette / 06 89 39 75 71 eduquamada@orange.fr



Offert par  
un sympathisant



**DT Pro'Elec**  
Entreprise d'électricité générale

Dépannage, installation, rénovation, domotique  
Installateur borne de recharge véhicule électrique

06 50 99 61 97  
dtproelec91@gmail.com  
www.delsanti-electricien.fr

